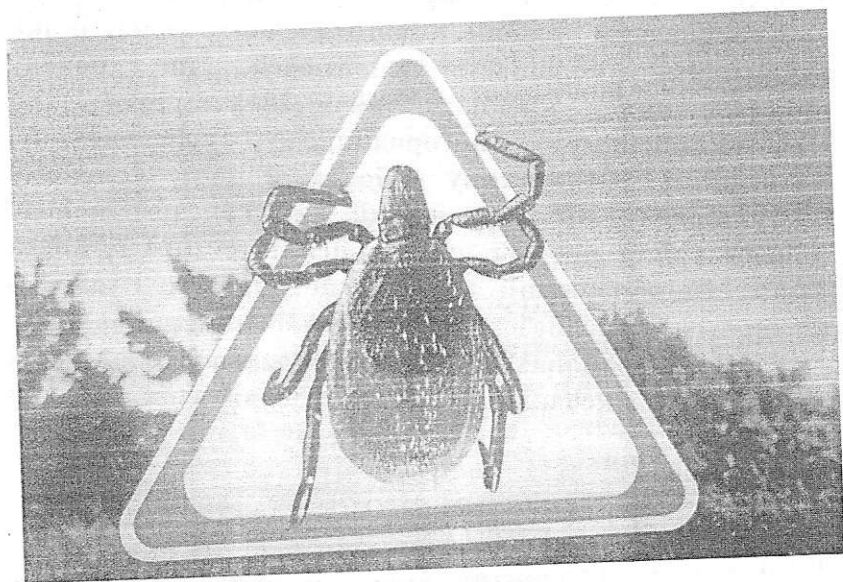


ФГУЗ «Центр гигиены и эпидемиологии в  
Тульской области»  
Филиал ФГУЗ «Центр гигиены и эпидемиологии  
в Тульской области в г. Новомосковске»

**ПАМЯТКА**  
для населения

**ОСТОРОЖНО КЛЕЩИ!**

**ОПАСНОСТЬ СНОВА  
ПОДСТЕРЕГАЕТ**



г. Новомосковск

## КЛЕЩЕВОЙ БОРРЕЛИОЗ

Клещевой боррелиоз (болезнь Лайма) – инфекционное, хроническое природноочаговое заболевание, поражающее органы центральной нервной системы, сердца, опорно-двигательного аппарата.

В настоящее время в связи с климатическими условиями, природные очаги клещевого боррелиоза активизировались раньше, чем в прошлые годы. Очаги широко распространены в лесной зоне, садовых кооперативах, лесопарках.

Первые случаи клещевого боррелиоза в Тульской области были зарегистрированы в 2000 году в Суворовском районе. За последние годы резко повысилась обращаемость людей по поводу присасывания клещей. В 2015 году по Новомосковскому, Богородицкому, Веневскому, Узловскому, Кимовскому районам и по г. Донскому поступило 307 обращений людей по поводу присасывания клещей, по сравнению с 2014 г, когда было 226 обращений и зарегистрирован 1 случай клещевым боррелиозом в Новомосковском районе.

В 17 районах Тульской области обнаружены зараженные иксодовые клещи возбудителем болезни Лайма.

## ПЕРЕНОСЧИК

Основным переносчиком клещевого боррелиоза являются иксодовые клещи: таежный и лесной. Заразиться возбудителем клещевого боррелиоза можно через слюну при присасывании клеща. Чаще всего клещи подстерегают свою добычу возле лесных дорог и тропинок, на опушках, в лесопарках, но могут быть

принесены домой вместе с животными, собранными растениями, грибами и др.

Носителями инфекции могут быть многие виды домашних и диких животных, птицы. Больной, клещевым боррелиозом, человек не опасен для окружающих.

### СИМПТОМЫ И ЛЕЧЕНИЕ

Характерным признаком начала заболевания является покраснение на коже в месте укуса клеща, постепенно увеличивающееся в размерах, с просветлением в центре и ярко-красной каймой по краям, появляющееся в среднем на 7 день (от 3 до 32 дней). Кожному поражению сопутствуют общетоксические признаки: сильная усталость, лихорадка, озноб, головная боль, боли и напряжение мышц шеи, повышение температуры, увеличение лимфотических узлов.

Несвоевременное обращение за медицинской помощью при болезни Лайма может привести к хронической форме заболевания с поражением сердца, центральной нервной системы, опорно-двигательного аппарата и в последующем — к инвалидности.

Лечение. Специфического лечения клещевого боррелиоза нет. На первой стадии показана антибиотикотерапия (пенициллин, амоксициллин, эритромицин, доксициклин), на 2-й и 3-й стадиях — внутривенное применение антибиотиков в высоких дозах.

Опасны отдаленные проявления заболевания, связанные с поздним обращением к врачу и отсутствия лечения.

## Методы профилактики

### **Во избежании нападения клещей и заражения от них опасным заболеванием:**

- Необходимо правильно одеваться, собираясь в лес (плотно прилегающую к телу одежду, лучше светлую, т.к. на ней легче заметить клещей).
- Обрабатывать одежду и открытые участки тела репеллентами – средствами, отпугивающими насекомых.
- Периодически осматривать себя, своих попутчиков, находившихся с вами домашних собак и кошек, после возвращения с прогулок.
- Места для стоянки, ночевки в лесу выбирать сухие, прогреваемые солнцем, лишенные травяной растительности.
- Немедленно снимать клещей после их обнаружения на теле или одежде. Чем быстрее будет снят с тела присосавшийся клещ, тем меньшую дозу возбудителя он передаст.

Если клещ присосался, то лучше всего обратиться за помощью в ближайший медицинский пункт. При отсутствии этой возможности, необходимо осторожно вытянуть, стараясь не повредить клеща нитяной петлей или пинцетом, раскачивая его из стороны в сторону. Края ранки обработать раствором йода или зеленки, а снятого клеща доставить на исследование в лабораторию по адресу: г. Тула, ул. Оборонная, 114 (тел. 37-39-56, 37-07-06)